

# 若松港内交通管制室

若松海上保安部若松港内交通管制室では、港則法に基づく航行管制と海上交通情報の提供を行なっています。

## 事前通報について

総トン数300トン以上の船舶は、若松水路（若松港口信号所から184度30分1,335メートルの地点から349度に引いた線（B線）以西の若松航路）又は奥洞海航路を航行する場合、**若松港内交通管制室に事前通報をしなければなりません。**

## 通報の内容

- 若松水路を航行して入航しようとする場合は、若松水路入口付近に達する予定時刻
- 若松水路又は奥洞海航路を航行して出航しようとする場合は、若松区内を移動しようとする場合は、運航開始予定時刻

## 通報の時期

- 入航予定日又は運航開始予定日の**前日正午まで**に通報してください。
- 通報した予定時刻に変更があった場合は、直ちに、変更した予定時刻を通報してください。

## 通報先

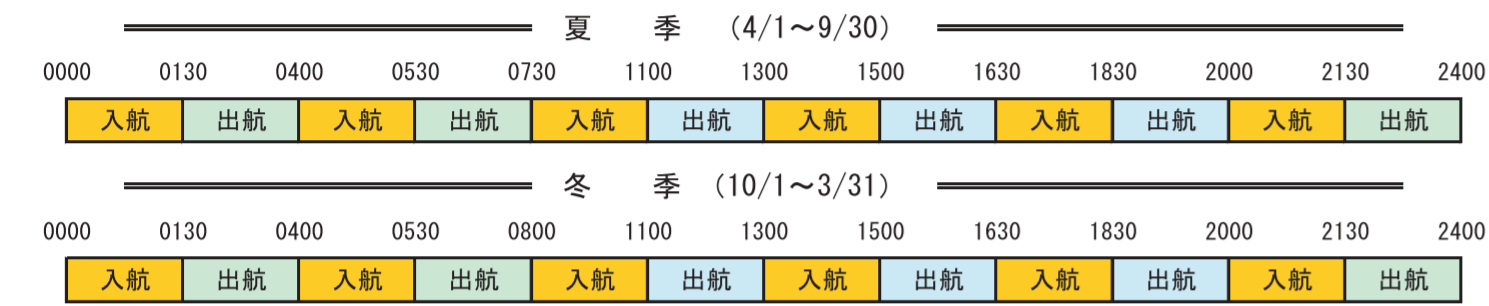
若松港内交通管制室：電話 093-871-2482、FAX 093-881-6094  
 VHF 呼出名称「わかまつこうないほあん」呼出・応答 16ch 通信用 12ch  
 電子申請 Sea-NACCSセンターに申し込み、ID及びパスワードの取得を要する。  
 （連絡先） <http://www.nacccs.jp/aboutnacccs/reference.html>

## 留意事項

- 若松水路入航時又は運航開始直前にも、若松港内交通管制室に通報してください。
- 航行中又は錨泊中の船舶は、**国際VHF 16chを常時聴守**してください。

## 管制信号の基準時間

若松水路、奥洞海航路、若松区（第5区及び第6区を除く。）の管制信号時間は、原則として、次のとおり運用し、3箇所の信号所の電光掲示板に表示します。（管制信号に従わない場合は、港則法違反となります。）



※ なお、夏季、冬季とも状況によっては、基準時間より早く信号を切り替える場合があります。（最大30分前に切り替える場合があります。）

## 管制信号の内容

信号の方法	信号の意味	図解
Iの点滅	入航信号 ○入航船は入航可 ○300G/T以上の出航船は出航禁止 ○300G/T未満の出航船は出航可	
Oの点滅	出航信号 ○出航船は出航可 ○300G/T以上の船舶は八幡泊地（A線以南の若松第2区）と奥洞海航路間の移動禁止 ○300G/T以上の入航船はB線以外の航路外にて待機 ○300G/T未満の入航船は入航可	
Fの点滅	自由信号 ○500G/T以上の船舶は入航禁止 ○500G/T未満の船舶は入航可	
Xの点灯	禁止信号 ○港長の指示を受けた船舶以外の船舶は入航禁止	
XとIの交互点滅	入航予告信号 ○水路内航行中の300G/T以上の入航船舶は入航可。 ○水路外の300G/T以上の入航船舶はB線以外の航路外において出航船舶の進路を待機。 ○出航しようとする300G/T以上の船舶は運航禁止。 ○信号が間もなくIの文字の点滅に変わる。 ○300G/T未満の入航船舶は入航可。	
XとOの交互点滅	出航予告信号 ○水路内航行中の300G/T以上の入航船舶は入航可。 ○水路外の300G/T以上の入航船舶はB線以外の航路外において出航船舶の進路を待機。 ○出航しようとする300G/T以上の船舶は運航禁止。 ○信号が間もなくOの文字の点滅に変わる。 ○300G/T未満の入航船舶は入航可。	

(注) A線：牧山信号所から288°30'に葛島まで引いた線  
 B線：若松港口信号所から184°30'1,335メートルの地点から349°に引いた線

海上交通情報の提供方法 ・ 個別の情報提供（必要に応じ国際VHFで行ないます。）  
 呼出名称：「どうかいハーバーレーダー」呼出・応答 16ch 通信用 14ch、22ch

**錨泊可能船舶**  
 一般船舶  
 2,000G/T未満の場合 2隻  
 2,000G/T以上の場合 1隻  
 但し、回頭船舶がない場合及び管制信号待ちに限る。

# 関門港若松区航行参考図

本図は、航海のための参考資料であり、航海には必ず海図（若松は「W1265」）を使用すること。

**錨泊可能船舶**  
 一般船舶（500G/T以下）  
 2隻まで

番号	コード	公共岸壁名
①	HN00C	響灘南0号岸壁
②	HN01C	響灘南1号岸壁
③	HN02C	響灘南2号岸壁
④	HN03C	響灘南3号岸壁
⑤	HN04C	響灘南4号岸壁
⑥	AN81C	安瀬8-1号岸壁
⑦	AN82C	安瀬8-2号岸壁
⑧	AN83C	安瀬8-3号岸壁
⑨	AN84C	安瀬8-4号岸壁
⑩	AN85C	安瀬8-5号岸壁
⑪	AN11C	安瀬物揚場

**錨泊可能船舶**  
 一般船舶（2,000G/T以下）  
 若松航路第2号灯浮標から4号灯標以北5隻まで  
 危険物積載船舶（1,000G/T以下）  
 若松航路第4号灯標以北3隻まで

**AISの適切な運用**

**国際VHF 16ch常時聴守**

**海の緊急連絡は「118番」**

**航行注意**  
 浅所あり  
 乗揚げ多数

**航行注意**  
 見通し悪し

**速力注意**  
 若戸大橋付近  
 渡船横断あり  
 桁下38メートル



番号	コード	公共岸壁名
①	RS11C	堺川物揚場
②	RS01C	堺川1号岸壁
③	RS02C	堺川2号岸壁
④	RS03C	堺川3号岸壁
⑤	RS04C	堺川4号岸壁
⑥	RS05C	堺川5号岸壁
⑦	RS06C	堺川6号岸壁
⑧	RS07C	堺川7号岸壁

- 若松航路及び奥洞海航路航行上の留意事項**
- 総トン数500トン以上の船舶は、航路中央部を、その他の船舶は航路の右側を航行しなければなりません。
  - 航路内においては、他の船舶を追い越してはいけません。
  - 航路内においては、並列して航行してはいけません。
  - 小型船及び雑種船以外の船舶は、「数字旗1」を掲げなければいけません。
  - 総トン数300トン未満の船舶（雑種船を含む。）は、総トン数300トン以上の船舶の進路を避けなければなりません。
  - 航路航行船の優先関係（>印の左側の航路航行船が保持船となります。図中<img alt="Navigation priority symbols: blue circle with arrow, red circle with arrow, red X with arrow."/>）
  - 関門航路>若松航路 戸畑航路>若松航路 若松航路>奥洞海航路
  - 関門第2航路>安瀬航路 関門第2航路>若松航路
- 錨泊に関する原則**
- 若松区第1区、第2区、第3区及び第4区においては、原則として、全ての船舶は、錨泊してはいけません。
  - 若松区第5区及び第6区においては、総トン数300トン以上の一般船舶及び全ての危険物積載船舶は、港長の許可を受けなければ錨泊してはいけません。
- 行先表示等**  
 入航する船舶等は、行先表示の旗りゅう信号を掲げなければなりません（図を参照）。
- 入航船舶：2代<img alt="Signal flags for arrival: blue, yellow, red, black."/>・Y・（ ）旗（目的地ごとにより異なる）
  - 出航船舶：1代<img alt="Signal flags for departure: blue, yellow, red, black."/>・E 東口に向かって航行し、関門港（響新港区、新門司区を除く。）を通過又は出港する。
  - 1代<img alt="Signal flags for departure: blue, white, red, black."/>・W・M 西口の六連島東方に向かって航行し、関門港（響新港区、新門司区を除く。）を通過又は出港する。
  - 1代<img alt="Signal flags for departure: blue, white, red, black."/>・W・A 西口の馬島西方から藍島東方に向かって航行し、関門港（響新港区、新門司区を除く。）を通過又は出港する。
  - 1代<img alt="Signal flags for departure: blue, white, red, black."/>・W・S 西口の馬島西方から白州・白島南方に向かって航行し、関門港（響新港区、新門司区を除く。）を通過又は出港する。
- ・危険物積載船：B旗<img alt="Signal flag for hazardous cargo: blue."/>（夜間は赤灯）

## 関門港若松区出港時における関門海峡海上交通センターへの位置通報と連絡保持について

区分	対象船舶	通報時期	通報方法及び通報事項
位置通報	300トン以上の出港船（AIS適切運用の船舶も含む。）は、通報が必要		【通報方法】 <VHFの場合> 呼出名称：かんもんマース 呼出周波数：CH13、CH16 通信周波数：CH13、CH14、CH22
	関門港（響新港区及び新門司区を除く。）を出港する総トン数300トン以上の船舶	運航開始時、ただし、WAライン以西の海域から若松航路を出港する船舶はWAライン通過時	【通報事項】 船名、呼出符号、通過位置通報ライン名（又は仕出地）、総トン数、喫水、行き先
曳船等の出港	AIS適切運用の物件曳航等（押し船、横抱きを含む。）船舶は通報不要		
	関門航路及び関門第二航路を物件曳航等（押し、物件横抱きを含む。）して航行する船舶	運航開始時、ただし、WAライン以西の海域から若松航路を出港する船舶はWAライン通過時	【通報事項】 船名、呼出符号、通過した位置通報ライン名、総トン数、喫水、行き先（関門港出港船は仕出地と行き先）、曳航全長

注：関門海峡通航、関門港入港及び関門港若松区以外からの出港時における関門海峡海上交通センターへの位置通報の方法等については、記載を省略しています。

## 強制水先対象船

- 関門港若松区第1区から第4区へ入出港する総トン数300トン以上の外国船舶及び外航船舶並びに国際航海に従事しない総トン数1,000トン以上の日本船舶
- 関門港若松区第5区から第6区へ入出港する総トン数3,000トン以上の船舶、総トン数300トン以上の危険物を積載している外国船舶及び外航船舶並びに国際航海に従事しない総トン数1,000トン以上の危険物を積載している日本船舶

# Wakamatsu Coast Guard Office (Port Traffic Control Section)

Wakamatsu Coast Guard Office (Port Traffic Control Section), provides maritime traffic information as well as signal controls based on the Port Regulations Law.

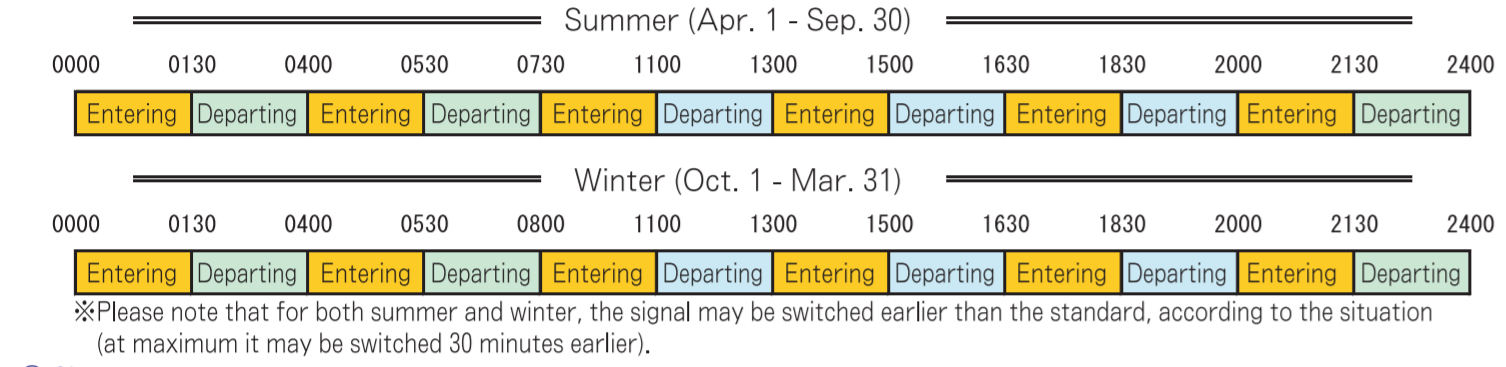
- Regarding Prior Reports
  - Vessels of 300 G/T or more should make a prior report to the Office of Traffic Control in Wakamatsu Port when navigating in the Wakamatsu Fairway (the area west of the line (the line B) drawn 349 degrees at the point of 1,335 meters 184.30 degrees from the Wakamatsu Port Entrance Signal Station) or Okudokai Passage.
- Content of Report
  - If entering the port through the Wakamatsu Fairway, the estimated time of arriving in the area near the entrance to the Wakamatsu Fairway.
  - If leaving the port through the Wakamatsu Fairway or Okudokai Passage, or if moving within Wakamatsu Ku, the estimated time of starting navigation.
- Time to Report
  - Report by noon of the day before your planned date of entering the port or starting navigation.
  - In case there is any change in your planned date that has already been reported, please report the change immediately.
- Report to:
  - Wakamatsu Coast Guard Office (Port Traffic Control Section); Tel 093-871-2482; Fax 093-881-6094
  - VHF; call name: Wakamatsu Konai Hoan; call & response: Ch.16; communication: Ch.12
  - Electronic Application: Apply to the Sea-NACCS Center and get an ID and a Password. (Contact) <http://www.naccs.jp/aboutnaccs/reference.html>

**Caution**

- Report to Wakamatsu Coast Guard Office (Port Traffic Control Section) when entering the Wakamatsu Fairway or right before starting your navigation.
- Vessels navigating or anchoring should continue listening to and observing Ch.16 of the international VHF.

**Standard Time of Control Signals**

In principle the time of control signals for Wakamatsu Fairway, Okudokai Passage and Wakamatsu Ku (except for the Sections 5 and 6) are operated as follows. They are indicated on the electric signboard at the three signal stations. (If you don't observe the control signal, it will be a violation of the Port Regulations Law.)



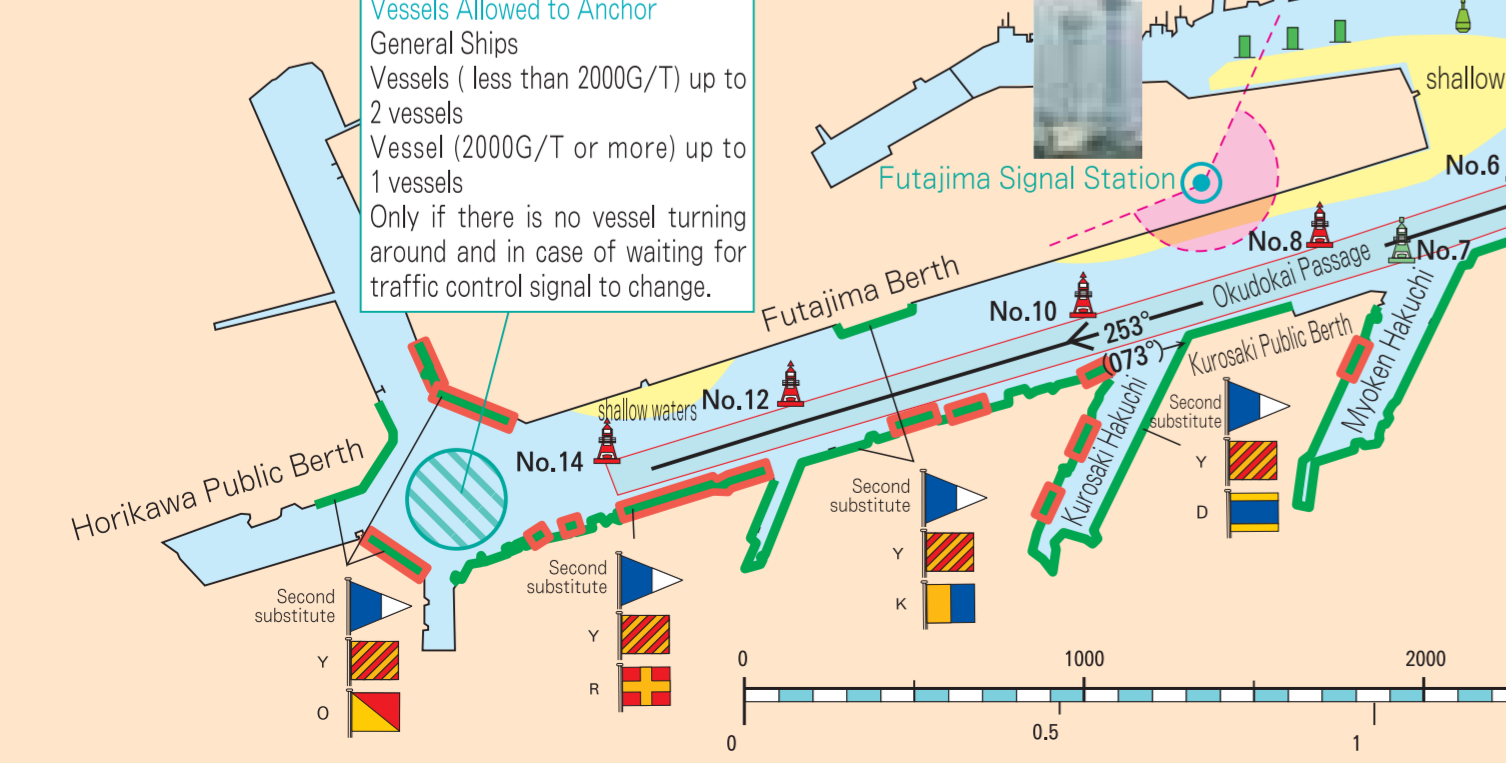
※Please note that for both summer and winter, the signal may be switched earlier than the standard, according to the situation (at maximum it may be switched 30 minutes earlier).

**Signal**

Method of Signaling	Meaning of signal	Illustration
blinking I	Entering signal ○ Vessels entering may do so. ○ Vessels of 300 G/T or more leaving must not do so. ○ Vessels of less than 300 G/T leaving may do so.	Wakamatsu Port Entrance Signal Station illustration
blinking O	Leaving signal ○ Vessels leaving may do so. ○ Vessels of 300 G/T or more are prohibited to move between Seitetsu-Yahata Hakuchi (Wakamatsu Ku Section 2 in the south of Line A) and the Okudokai Passage. ○ Vessels of 300 G/T or more which are entering the port must stand by off the passage in the east of Line B. ○ Vessels entering the passage which are less than 300 G/T may do so.	Wakamatsu Port Entrance Signal Station illustration
blinking F	Free signal ○ Vessels of 500 G/T or more are prohibited to entering or leaving the passage. ○ Vessels less than 500 G/T may enter or leaving the passage. ○ Vessels entering the port which are 500 G/T or more must stand by to the east of Line B off the course of vessels leaving.	Wakamatsu Port Entrance Signal Station illustration
lighting X	Prohibition signal ○ Vessels except those subject to the Captain of the Port, Kanmon's direction, are prohibited to entering or leaving the passage.	Wakamatsu Port Entrance Signal Station illustration
Alternate blinking of the letters "X" and "I"	Entrance Warning Signal ○ Vessels of 300G/T or more sailing inside the route may enter / leave. ○ Vessels of 300G/T or more sailing outside the route are required to wait outside of the traffic route eastward of line B to avoid leaving vessels' course. ○ Vessels of 300G/T or more intending to leave are prohibited to navigate. ○ Vessels of less than 300G/T may enter/leave.	Wakamatsu Port Entrance Signal Station illustration
Alternate blinking of the letters "X" and "O"	Leaving Warning Signal ○ Vessels of 300G/T or more sailing inside the route may enter / leave. ○ Vessels of 300G/T or more sailing outside the route are required to wait outside of the traffic route eastward of line B to avoid leaving vessels' courses. ○ Signal will soon change to blinking of letter "O". ○ Vessels of less than 300G/T may enter/leave.	Wakamatsu Port Entrance Signal Station illustration

(Note) Line A: The line drawn from the Makiyama Signal Station toward 288° 30' as far as Katsurajima.  
Line B: The line drawn toward 349° from a point which is 1,335 meters from the Wakamatsu Port Entrance Signal Station toward 184° 30'.  
○ Vessels of 300 G/T or more ○ Vessels less than 500 G/T ○ Vessels of 500 G/T or more ○ All vessels → may navigate → may not navigate × Navigation prohibited

Method of Providing Maritime Traffic Information  
Specific Information (when the need arises, by the international VHF)  
Call Name: "Dokai Harbour Radar" Call & Response: Ch.16 Communication: Ch.14 and Ch.22



# Reference Figure for Navigation in Wakamatsu Ku of the Kanmon Port

This map is a reference for navigation. Ensure to use a chart for navigation ('W1265' in case of Wakamatsu).

**Vessels Allowed to Anchor**  
General ships (500 G/T or less)  
Up to 2 ships

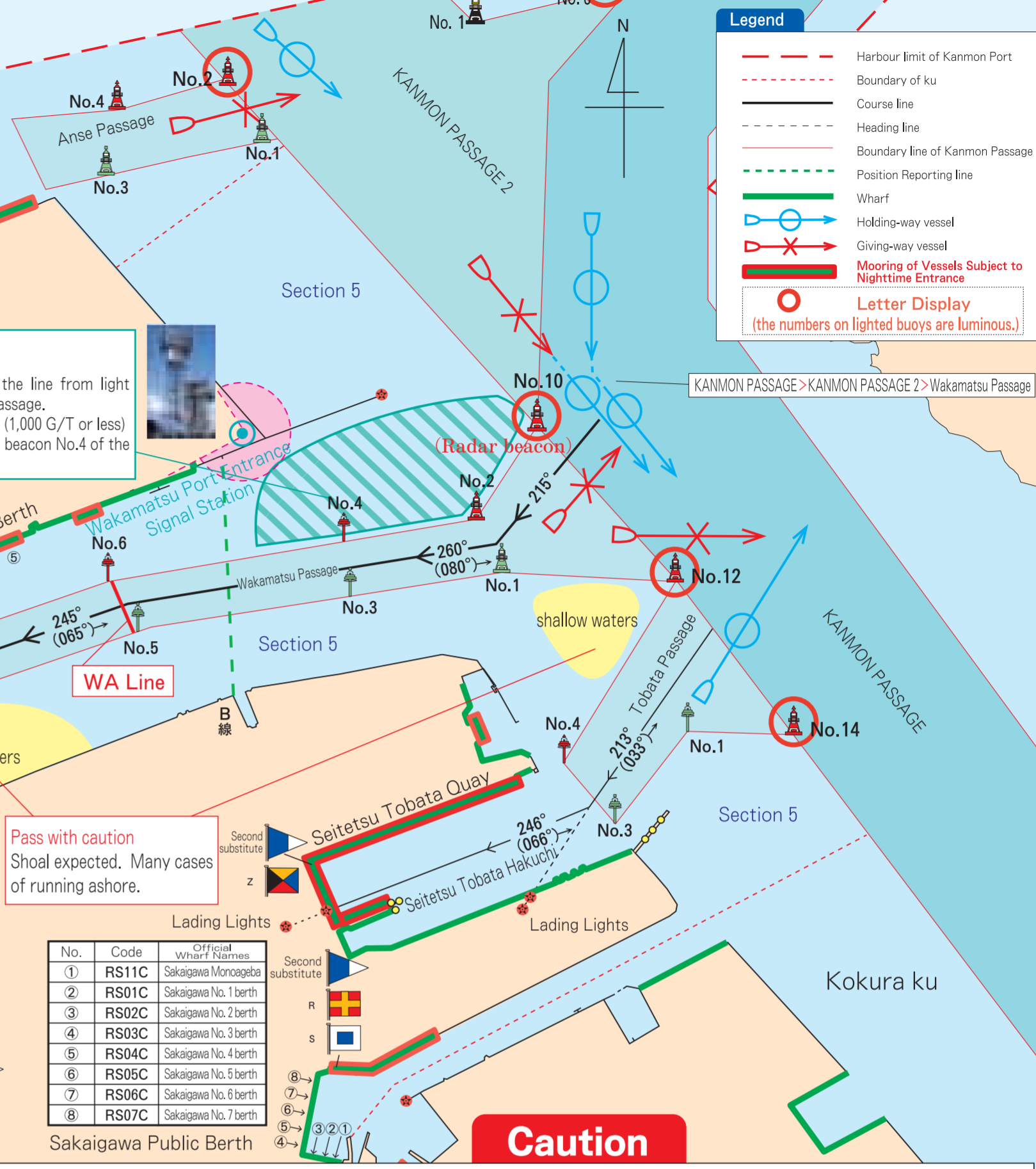
No.	Code	Official Wharf Names
①	HN00C	Hibikinada Minami No.0 berth
②	HN01C	Hibikinada Minami No.1 berth
③	HN02C	Hibikinada Minami No.2 berth
④	HN03C	Hibikinada Minami No.3 berth
⑤	HN04C	Hibikinada Minami No.4 berth
⑥	AN81C	Anse No.8-1 berth
⑦	AN82C	Anse No.8-2 berth
⑧	AN83C	Anse No.8-3 berth
⑨	AN84C	Anse No.8-4 berth
⑩	AN85C	Anse No.8-5 berth
⑪	AN11C	Anse Monoageba

**Vessels Allowed to Anchor**  
General ships (2,000 G/T or less)  
Up to 5 ships in the area north of the line from light beacon No.2 to No.4 of Wakamatsu Passage.  
Ships loaded with hazardous materials (1,000 G/T or less)  
Up to 3 ships in the area north of light beacon No.4 of the Wakamatsu Passage.

**Proper Operation of AIS**

**Keep watch on VHF 16ch (Only Japanese and English)**

**In case of emergency at sea, dial 118**



No.	Code	Official Wharf Names
①	RS11C	Sakaigawa Monoageba
②	RS01C	Sakaigawa No.1 berth
③	RS02C	Sakaigawa No.2 berth
④	RS03C	Sakaigawa No.3 berth
⑤	RS04C	Sakaigawa No.4 berth
⑥	RS05C	Sakaigawa No.5 berth
⑦	RS06C	Sakaigawa No.6 berth
⑧	RS07C	Sakaigawa No.7 berth

- Caution for navigating in Wakamatsu Passage and Okudokai Passage
  - Vessels of 500 G/T or more should navigate in the central zone of the passage and other vessels should navigate keeping to the right in the passage.
  - Do not overtake other vessels in the Passage.
  - Do not navigate parallel with other vessels in the Passage.
  - Vessels other than small ships and miscellaneous ships should display "numerical pennant 1."
  - Vessels less than 300 G/T (including miscellaneous ships) should get out of the pathway of vessels of 300 G/T or more.
- Right-of-way of vessels navigating in the Passage (the vessels on the left hand of > mark are holding way vessels. In the figure, it is indicated as Kanmon Passage > Wakamatsu Passage; Tobata Passage > Wakamatsu Passage; Wakamatsu Passage > Okudokai Passage; Kanmon Passage No.2 > Anse Passage; Kanmon Passage No.2 > Wakamatsu Passage
- Principles for Anchoring
  - In principle in the Sections 1, 2, 3 and 4 of Wakamatsu Ku, any vessels may not anchor.
  - In the Sections 5 and 6, vessels of 300 G/T or more and all vessels loaded with hazardous materials may not anchor without permission from the harbour master.
- Indication of Destination, etc.
  - Vessels entering the port should display their flag signals indicating the destination (refer to the figure).
  - Vessels entering: Y (Different according to district)
  - Vessels leaving: E (Different according to district)
  - Vessels leaving/passing for eastern entrance of Kanmon Passage (except Hibiki Shinko-ku & Shin Moji-ku), and proceeding to the east of Mutsure Shima.
  - Vessels leaving/passing for western entrance of Kanmon Passage (except Hibiki Shinko-ku & Shin Moji-ku), and westward Uma Shima to the east of Aino Shima.
  - Vessels transiting the western entrance of Kanmon Port (except Hibiki Shinko-ku & Shin Moji-ku), and westward Uma Shima to the south of Shira su/Shira Shima.
  - Vessels loaded with hazardous materials: B flag (red light at night)

Position Report and Contact with Kanmon Kaikyo Vessel Traffic Service Center at the Time of Departing Wakamatsu-ku, Kanmon Port

Classification	Target Vessels	Reporting Time	Report Methods & Items
Departure	Leaving vessels of 300 tons or more (including a vessel using AIS properly) are required to report.		[Report Methods] <By VHF> • Calling Name: Kanmon MARTIS • Calling Frequencies: CH13, CH16 • Communication Frequencies: CH13, CH14, CH22
	Vessels of 300 GT or more leaving Kanmon Port (except Hibiki Shin Ko-Ku & Shin Moji-Ku).	When departing: When passing the WA line, vessels departing the Wakamatsu Passage from the west sea area of the WA line.	[Report Items] vessel's name, call sign, name of the position report line (or port of origin), gross tonnage, draft, destination.
Departure of Tugboat	A vessel using AIS properly and being towed by a tug boat (including a pusher, a coupled pusher) does not need to report.		<By Vessel's Phone> 093-372-0090 or 093-372-0099
	A vessel navigating in the Kanmon Passage and No.2 Kanmon Passage towing an object (including a pusher, a coupled pusher).	When departing: When passing the WA line, vessels departing the Wakamatsu Passage from the west sea area of the WA line.	[Report Items] vessel's name, call sign, name of the position report line, gross tonnage, draft, destination (port of origin and destination for vessels leaving Kanmon Port), LOA of the vessel to tug

Note: Excluded are methods of reporting position to Kanmon Kaikyo Vessel Traffic Service Center at the time of passing through Kanmon Strait, entering Kanmon Port, and departing ports except Wakamatsu-ku, Kanmon Port.

**Vessels Subject to Compulsory Pilotage**

- Foreign vessels or vessels on international navigation of 300 G/T or more entering or leaving Sections 1 - 4 of Wakamatsu Ku of the Kanmon Port and Japanese vessels not engaged in international navigation of 1000 G/T or more.
- Vessels of 3,000 G/T or more entering or leaving Section 5 or 6 of Wakamatsu Port of the Kanmon Port, foreign vessels or vessels on international navigation of 300 G/T or more loaded with hazardous materials, and Japanese vessels not engaged in international navigation of 1,000 G/T or more loaded with hazardous materials.